

Come noto, il Covid-19 è un virus che si è manifestato recentemente e che può comportare gravi complicazioni, anche mortali, soprattutto nelle persone anziane.

Può essere contagioso fino a 14 giorni, anche se la persona infetta non presenta sintomi.

Il virus si trasmette sia attraverso il contatto personale ravvicinato con una persona infetta, con gocce della sua saliva quando parla da vicino, starnutisce o tossisce, sia venendo a contatto con oggetti o superfici contaminate e poi toccando la bocca, il naso o gli occhi. Tuttavia, il rispetto di alcune regole di base può aiutare a prevenire la sua diffusione. Atecap ha ripreso un documento di Ermco che raccoglie le raccomandazioni che le organizzazioni per la salute e la sicurezza e le aziende produttrici di calcestruzzo hanno implementato nei paesi in cui il settore delle costruzioni continua ad operare, con l'obiettivo di mitigare o ridurre al minimo il rischio di trasmissione del virus ai dipendenti dell'industria.



CONDUCENTI DI AUTOBETONIERE E/O OPERATORI DI AUTOBETONPOMPE



1. Lavarsi le mani frequentemente con acqua e sapone per almeno 30 secondi. Se non si ha accesso ad una fonte d'acqua utilizzare temporaneamente il disinfettante per le mani fino a quando non è possibile lavarle correttamente.

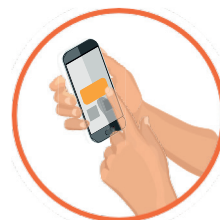


2. Salutare evitando il contatto fisico, niente saluti con le mani, abbracci o baci, e mantenere una distanza di sicurezza da chiunque interagisca con voi. Le autorità raccomandano una distanza minima di 1 m.



3. Tossire o starnutire coprendosi la bocca con il gomito piegato o con dei fazzoletti usa e getta, anche se si è da soli, poiché si potrebbero contaminare oggetti o attrezzature che altre persone potrebbero poi usare.

4. In caso di sintomi simili all'influenza, informare il proprio responsabile prima di andare al lavoro ed attendere istruzioni. Se uno qualsiasi dei sintomi legati al Covid-19 (febbre alta, tosse secca o difficoltà respiratorie) compare durante la giornata di lavoro, riferirlo immediatamente al proprio responsabile e avvertire i presidi sanitari del luogo per avere istruzioni.



5. Bere acqua frequentemente e fare attenzione ad usare i propri contenitori e gli utensili per mangiare (tazze, piatti e posate).



6. Disinfettare le chiavi, i telefoni e gli altri oggetti assegnati per il proprio lavoro al momento del loro ricevimento e prima del passaggio per il turno successivo.





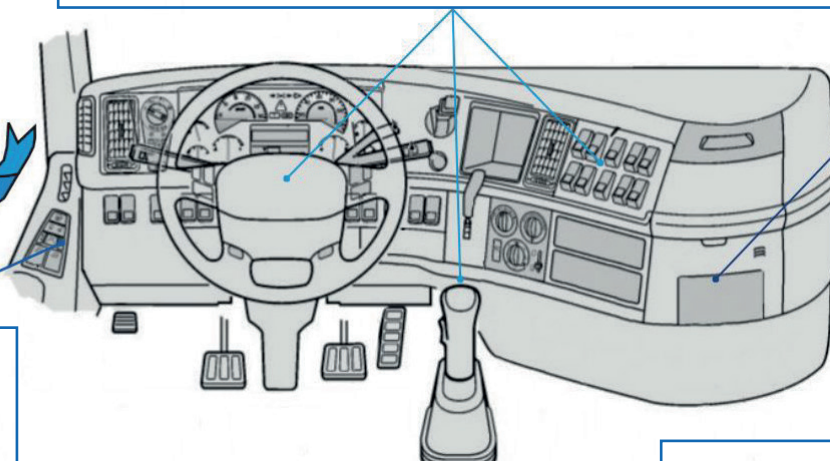
NELL'AUTOBETONIERA

1. Mantenere la pulizia e l'igiene all'interno della cabina dell'autobetoniera, pulire e disinfettare il volante, le leve e i pulsanti usati frequentemente, i sedili e in generale tutto ciò che di solito si tocca con le mani. Questa raccomandazione è rilevante soprattutto quando ci sono cambi di turno.

2. Quando si pulisce la cabina, si consiglia di lasciarla areare (10 minuti).

4. Cercare di avere a disposizione un gel disinfettante.

3. Durante la guida, tenere i finestrini semiaperti per la ventilazione.



5. Non azionare e non utilizzare le apparecchiature di bordo che non vi sono state specificatamente assegnate.

DURANTE LE OPERAZIONI DI CARICO E SCARICO DEL CALCESTRUZZO IN IMPIANTO E IN CANTIERE



1. Utilizzare sempre responsabilmente i dispositivi di protezione individuale, comprese le mascherine facciali ecc. e gli occhiali di sicurezza. Ricordate che si tratta di un'emergenza e che sono scarse.

2. Usare guanti per maneggiare fatture o documentazione con i clienti, leve, canale di scarico o qualsiasi altro strumento che qualcun altro possa aver toccato. Ricordate di non toccare il viso e di lavarvi le mani una volta terminato.



3. Evitare assembramenti e rispettare la distanza minima nelle sale d'attesa, nelle sale da pranzo e nei luoghi di lavoro. Se necessario, usare sedute non adiacenti.

4. Rimanere nell'autobetoniera il più a lungo possibile. Se l'attesa è prolungata, è meglio restare isolati all'interno del veicolo e continuare con le necessarie precauzioni igieniche. Prima di mangiare qualcosa, lavarsi le mani con il sapone.



5. Non condividete i dispositivi di protezione individuale, le penne o altri strumenti di scrittura.

6. I clienti non devono toccare le parti del veicolo, comprese tubazioni e canale di scarico.





GUIDA PER I PRODUTTORI DI CALCESTRUZZO



1. Seguire le raccomandazioni delle autorità sanitarie e tenere informato il vostro personale.



2. Identificare i lavoratori più vulnerabili (oltre i 60 anni di età, o con diabete o malattie respiratorie) e intervenire per ridurre al minimo o eliminare la loro esposizione. Organizzare squadre di sanificazione delle autobetoniere e degli strumenti di lavoro, soprattutto nei cambi di turno.



3. Attuare politiche per la consegna delle bolle per ridurre al minimo l'interazione tra conducente e cliente. Alcune aziende hanno temporaneamente sospeso la firma delle bolle di consegna da parte dei clienti e hanno utilizzato documenti di ricevuta unilaterale che includono i dettagli dei clienti. Consegnare un kit per l'igiene (sapone liquido disinfettante, bottiglia di alcool sigillata) ad ogni lavoratore.



4. Attuare politiche che riducano al minimo il contatto del personale dell'impianto con maniglie, manopole, impugnature o in generale tutto ciò che può avere impronte digitali. Predisporre sistemi per ricordare al personale di lavarsi le mani di tanto in tanto (ad es. suonando un allarme ogni 2 o 3 ore).



5. Organizzare gli spazi per consentire una maggiore circolazione dell'aria dove le persone si riuniscono, permettendo la minima distanza tra di loro (ad esempio, tende aperte per le bolle di consegna e la registrazione).

6. Ridurre l'accesso delle persone a luoghi non strettamente necessari al loro lavoro e, ove possibile, separare i posti di lavoro.



7. Per quanto possibile, stabilire turni di lavoro per ridurre al minimo la concentrazione del personale e chiedere alle persone con mansioni che lo consentano di lavorare da casa.



8. Ove possibile, predisporre opuscoli illustrativi e programmare giornate di formazione COVID-19 per fornire informazioni corrette.



9. Mettere a disposizione termometri senza contatto all'ingresso e all'uscita dell'impianto per misurare la temperatura dei lavoratori.



10. Stabilire protocolli di isolamento nell'impianto e procedure per il trasferimento in case o ospedali, di persone con sintomi di COVID-19.



11. Limitare l'ingresso di persone nell'impianto, a meno che non sia assolutamente necessario.



12. Per informazioni più aggiornate consultare fonti attendibili, dove sono disponibili informazioni e video. Per esempio, il sito tematico del Ministero della Salute dedicato al Nuovo coronavirus.



È importante che le aziende adattino questa guida alle proprie esigenze e che i propri clienti siano consapevoli della situazione, per la loro protezione personale e per quella dei dipendenti.

L'Atecap ringrazia la Federazione Ibero Americana (FIHP) e l'Associazione Europea dei Produttori di Calcestruzzo Preconfezionato (ERMCO) che hanno messo a punto questo documento per contribuire alla protezione dei lavoratori dell'industria del calcestruzzo nei paesi colpiti dalla pandemia COVID-19, sulla base delle informazioni che le diverse autorità sanitarie hanno riportato sul virus e con la consulenza di diversi esperti dell'industria del calcestruzzo.

Tuttavia, né FIHP, né ERMCO, né gli esperti che hanno contribuito a questo documento si assumono alcuna responsabilità per quanto descritto e per ciò che ne consegue; le linee guida sono predisposte esclusivamente a titolo indicativo. L'applicazione delle misure sanitarie che ogni azienda impone deve sempre rispettare le normative locali e le istruzioni delle autorità. FIHP ed ERMCO apprezzano la collaborazione volontaria nella compilazione di queste pratiche e apprezzano il feedback per il loro continuo aggiornamento durante l'emergenza.

FIHP ed ERMCO ringraziano a loro volta NRMCA, Hormigón Express (Panama), Melón Hormigones (Cile), MixtoListo (Guatemala), Concret-Mix (Paraguay), Praeventio (Colombia), ANEFHOP (Spagna) Cemex Colombia e Concretos Argos per aver condiviso alcune delle loro pratiche in questa emergenza.